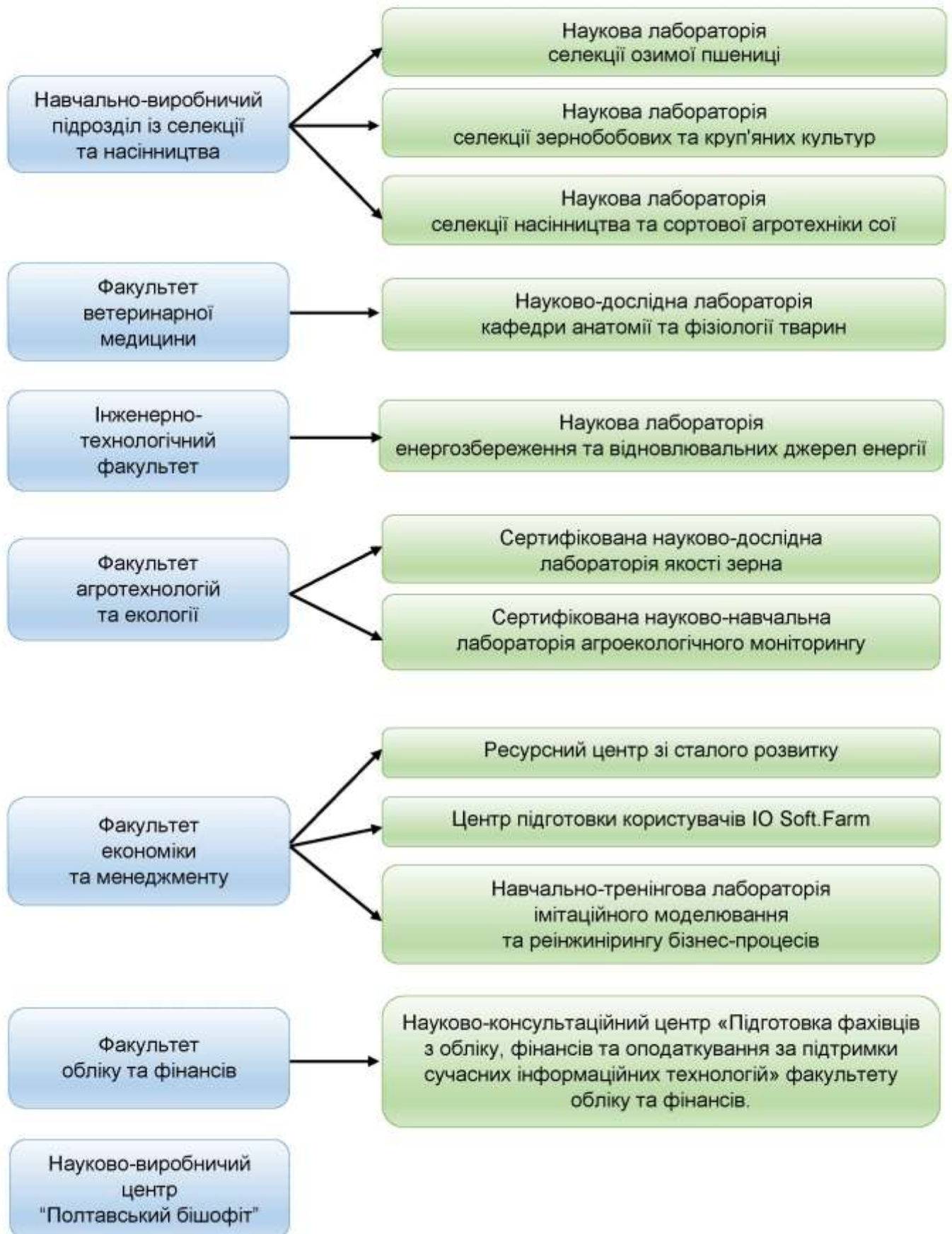


Структурні наукові підрозділи ПДАА, та напрямки їх діяльності



СТРУКТУРНІ НАУКОВІ ПІДРОЗДІЛИ ПДАА ТА ЗМІСТ НАПРЯМКІВ ЇХ ДІЯЛЬНОСТІ

1. **Наукова лабораторія селекції озимої пшениці.** Науковий керівник Тищенко В.М., доктор сільськогосподарських наук, професор, завідувач, професор кафедри селекції, насінництва та генетики. Напрямок діяльності – розробка нових методів оптимізації селекційного процесу з використанням методів математичного моделювання, сучасних комп'ютерних технологій та створення нових сортів озимої пшениці, високопродуктивних, конкурентноспроможних та максимально придатних для вирощування в умовах Лісостепу та Степу України. На 01.01.2016 р. створено 15 сортів пшениці озимої, 6 з яких внесено в Реєстр сортів рослин України, 6 – проходять державне сортовипробування, на 3 – отримано охоронні документи.

2. **Наукова лабораторія селекції зернобобових та круп'яних культур.** Науковий керівник Баташова М.Є., кандидат біологічних наук, доцент кафедри селекції, насінництва та генетики. Напрямок діяльності – розробка нових методів оптимізації селекційного процесу, створення нових сортів гороху та проса, високопродуктивних, конкурентноспроможних та максимально придатних для вирощування в умовах Лісостепу та Степу України. На 01.01.2016 створено 7 сортів гороху, 3 з яких внесено в Реєстр сортів рослин України, 3 – проходять державне сортовипробування.

3. **Наукова лабораторія селекції, насінництва та сортової агротехніки сої.** Науковий керівник Білявська Л.Г., кандидат сільськогосподарських наук, доцент, професор кафедри селекції, насінництва та генетики. Напрямок діяльності – створення нових високоврожайних сортів сої, адаптованих до умов Лісостепу України різних напрямів використання; розробка схеми насінництва і сортових технологій вирощування сої. Інноваційними розробками лабораторії є сорти сої «Алмаз», занесений до Реєстру сортів рослин України у 2007 р., та «Антрацит» – у 2012 р., отримано охоронні документи. Вище перелічені наукові лабораторії об'єднані в Навчально-виробничий підрозділ із селекції та насінництва.

Науковий керівник Тищенко В.М., доктор сільськогосподарських наук, професор, завідувач, професор кафедри селекції, насінництва та генетики. Підрозділ співпрацює із замовниками – фермерськими та насінневими господарствами Полтавської, Миколаївської, Харківської областей: Фермерське господарство «Грига» Полтавського району, Полтавської області; Товариство з обмеженою відповідальністю «Хорол-Агро» Хорольського району, Полтавської області; Сільськогосподарське фермерське господарство «Грунтознавець» Велико-Багачанського району, Полтавської області; Товариство з обмеженою відповідальністю «Селекційно-виробничий центр «Яровіт», м. Полтава; Товариство з обмеженою відповідальністю «Агрофірма «Перше Травня» Ново-Санжарського району, Полтавської області; Товариство з обмеженою відповідальністю «Радянський» Кобеляцького району, Полтавської області; Акціонерне товариство «Гадяцьке бурякогосподарство» Гадяцького району, Полтавської області;

Приватне акціонерне товариство «Райз-Максимко» Полтавської області; Приватне підприємство «Протеїн» Полтавського району, Полтавської області; Селянсько-фермерське господарство «Астра» Глобинського району, Полтавської області; Товариство з обмеженою відповідальністю «Золотий колос» Миколаївської області; Державне підприємство «Дослідне господарство «Красноградське» Інституту сільськогосподарства степової зони НААН України Харківської області; Інститутом рослинництва імені В. Я. Юр'єва; Національним центром генетичних ресурсів рослин України; Бельгійською організацією «Центром агрономічних досліджень» провінції Ено C.A.R.A.H. Укладені договори про наукове співробітництво щодо спільного виробництва сільськогосподарський культур (пшениці, гороху, просу, сої); генетичного аналізу сортів пшениці, гороху.

4. **Науково-дослідна лабораторія кафедри анатомії та фізіології тварин факультету ветеринарної медицини.** Науковий керівник Бердник В. П., доктор ветеринарних наук, професор, завідувач, професор кафедри анатомії та фізіології тварин. Напрямок діяльності – вивчення впливу розчину полтавського бішофіту на бактерійну флору шкіри і вмісту органів травлення свійських тварин. Підрозділ співпрацює із замовниками – фермерськими господарствами: Товариство з обмеженою відповідальністю «Птахофабрика «Березнівське» с. Кургани, Березнівського району, Рівненської області; Товариство з обмеженою відповідальністю «Маяк» Котелевського району, Полтавської області; фірмою «Беллако», Польща, Варшава. Укладені договори про наукову співпрацю щодо досліджень на свійських тваринах розчину полтавського бішофіту та натуральних кормових добавок, які готуються у фірмі «Беллако».

5. **Наукова лабораторія енергозбереження та відновлюваних джерел енергії інженерно-технологічного факультету.** Науковий керівник Калініченко В.М., кандидат технічних наук, доцент, доцент кафедри машиновикористання і виробничого навчання. Напрямок діяльності – розробка, модернізація конструкції сонячних колекторів з вакуумною трубкою з метою зменшення їх собівартості та підвищення ефективності; пристосування технології для виготовлення сонячних колекторів на підприємстві. Підрозділ співпрацює із замовниками – підприємствами областей України виробничої галузі з питань виготовлення сонячних колекторів: Акціонерне товариство «Полтавський вентиляторний завод», Полтавська обл., Котелевський район, п.м.т. Котельва; Товариство з обмеженою відповідальністю «Центр Технологій деревообробки», Харківська область, м. Харків. Укладені договори про наукову співпрацю.

6. **Сертифікована науково-дослідна лабораторія якості зерна факультету агротехнологій та екології.** Науковий керівник Жемела Г.П., доктор сільськогосподарських наук, професор, професор кафедри рослинництва. Напрямок діяльності – наукове обґрунтування впливу доз мінеральних добрив на ріст і розвиток рослин, елементи структури врожайності, урожайність та якість зерна пшениці озимого сорту в умовах лівобережного Лісостепу України. Підрозділ співпрацює із замовниками – фермерськими та насінневими сільськогосподарськими господарствами Полтавської області. Укладено договори про наукове співробітництво: Сільськогосподарське фермерське господарство «Довіра» Новосанжарського району Полтавської області; Приватне сільськогосподарське підприємство «Нагода» Новосанжарського району Полтавської області; Фермерське господарство «Агросвіт–СВ» Глобинського району Полтавської області.

7. **Сертифікована науково-навчальна лабораторія агроекологічного моніторингу факультету агротехнологій та екології.** Науковий керівник Писаренко П.В., доктор сільськогосподарських наук, професор, професор кафедри землеробства і агрохімії. Напрямок діяльності – дослідження раціонального використання ґрунтових ресурсів та відтворення родючості ґрунтів; оцінка екологічного стану сільськогосподарських ландшафтів Полтавської області. Підрозділ співпрацює із замовниками – підприємствами Полтавської області щодо проведення досліджень та вимірювань у сфері контролю якості ґрунтів, води, сировини рослинного походження; вивчення негативного впливу факторів на агроєкосистеми. Укладено договір про наукове співробітництво із Інститутом мікробіології і вірусології імені Д.К. Заболотного НАН України.

8. **Центр підготовки користувачів ІС Soft.Farm факультету економіки та менеджменту,** який відкрито 12 жовтня 2016 р. на кафедрі економічної кібернетики та інформаційних технологій ПДАА. У Центрі здійснюється:

– підготовка сертифікованих користувачів на право застосування та впровадження інформаційної on-line системи «Soft.Farm», заснованої на «хмарних технологіях»;

– впровадження ІС Bitrix 24 в системі управління персоналом та взаємодією з клієнтами в процесі адміністрування діяльності сільськогосподарських підприємств, заснованої на «хмарних технологіях»;

– відпрацювання рекомендацій щодо вибору та механізмів використання сучасних інформаційних систем моніторингу транспортних засобів на підприємствах АПК з метою підвищення їх ефективного використання;

– проведення інформаційно-консультативного забезпечення підприємств АПК області щодо адаптації сучасних ІС в процесі управління господарствами;

– проведення наукових заходів (семінарів, круглих столів, презентацій) за участю представників аграрних підприємств та розробників комп'ютерного програмного забезпечення за напрямком діяльності «ПІДТРИМКА ДІЯЛЬНОСТІ ПІДПРИЄМСТВ АПК ЗАСОБАМИ СУЧАСНИХ ІНФОРМАЦІЙНИХ СИСТЕМ І ТЕХНОЛОГІЙ».

9. Навчально-тренінгова лабораторія імітаційного моделювання та реінжинірингу бізнес-процесів факультету економіки та менеджменту. Основною метою діяльності лабораторії є створення умов для набуття спеціальних професійних компетентностей з імітаційного моделювання (симуляція бізнес-процесів у/між центрами відповідальності підприємств) та реінжинірингу бізнес-процесів у сфері діяльності підприємств АПК.

10. Ресурсний центр зі сталого розвитку на факультеті економіки та менеджменту ПДАА. Офіційно відкрився 15 квітня 2015 року, що стало результатом участі ПДАА в Проекті «Місцевий розвиток, орієнтований на громаду» в рамках Меморандуму Про співпрацю, підписаного ще у 2009 році. Цей осередок об'єднує студентів, аспірантів та викладачів навколо проблем розвитку сільських територій та громад. Академія стала одним із перших навчальних закладів, де відкрито такий навчальний центр наряду з центрами в сільській місцевості, що дає змогу координувати підготовку студентської молоді з урахуванням тенденцій сталого розвитку територій через викладання спеціальних дисциплін, а також написання наукових робіт, проведення наукових досліджень науковцями, аспірантами та через виїзні заходи на об'єктах Проекту.

11. Науково-консультаційний центр «Підготовка фахівців з обліку, фінансів та оподаткування за підтримки сучасних інформаційних технологій» факультету обліку та фінансів.

Науковий керівник Аранчій Валентина Іванівна, кандидат економічних наук, професор, ректор Полтавської державної аграрної академії. Представники групи: Дорогань-Писаренко Людмила Олександрівна, кандидат економічних наук, доцент, професор кафедри, декан факультету обліку та фінансів; Левченко Зоя Михайлівна, кандидат економічних наук, доцент, професор кафедри, завідувач кафедри організації обліку та аудиту; Плаксієнко Валерій Якович, доктор економічних наук, професор, завідувач кафедри бухгалтерського обліку.

Напрямок діяльності – залучення працівників бухгалтерії підприємств АПК, керівників фермерських господарств Полтавщини, науково-педагогічних працівників, студентів академії до заходів за напрямком програм: «Комплексної програми розвитку малого та середнього підприємництва у Полтавській області на 2017-2020 роки» та «Інформаційно-дорадче забезпечення інноваційної моделі відтворення сільськогосподарського виробництва».

Організація підготовки та проведення навчальних семінарів з актуальних питань розвитку сільськогосподарського виробництва, підприємництва і сільської місцевості».

У центрі здійснюється:

- навчання з ведення бухгалтерського обліку і формування звітності у відповідні контролюючі органи студентами спеціальностей: «Облік і аудит», «Облік і оподаткування», «Фінанси і кредит», «Фінанси, банківська справа та страхування».

- навчання за курсами з ведення бухгалтерського та податкового обліку і подання звітності фізичних осіб-підприємців, юридичних осіб малого та середнього бізнесу за допомогою Програмного забезпечення «СОНАТА», м. Полтава.

- Електронне декларування за програмою Податкової фіскальної служби України – FreeZvit, м. Полтава.

- проведення інформаційно-консультативного забезпечення підприємств АПК з ведення бухгалтерського обліку за допомогою АРМ бухгалтера та внутрішнього аудитора, проведення наукових заходів (семінарів, круглих столів, презентацій) за участю представників аграрних підприємств та розробників комп'ютерного програмного забезпечення М.Е.Дос з представниками ТОВ «Інфорсвіт ІТ сервіс», м. Полтава.

12. **Науково-виробничий центр «Полтавський бішофіт».** Науковий керівник Бердник В.П., доктор ветеринарних наук, професор, завідувач, професор кафедри анатомії та фізіології тварин. Напрямок діяльності – залучення науково-педагогічних працівників, аспірантів, студентів академії, керівників фермерських господарств Полтавщини до наукових досліджень та проведення наукових заходів за напрямом «Застосування розчину полтавського бішофіту у ветеринарній медицині і тваринництві».