

Література:

1. Ванькович Д. В. Оцінка взаємозв'язку реального інвестування та часу у процесі управління фінансовими ресурсами / Д. В. Ванькович // Формування ринкової економіки в Україні. Науковий збірник. – 2000. – № 6. – С. 214-219.
2. Бланк И. А. Финансовый менеджмент / И. А. Бланк. – К. : Ника-Центр, 1999. – С. 386.
3. Воробйов Ю. М. Особливості формування фінансовою капіталу підприємств / Ю. М. Воробйов // Фінанси України. – 2001. – № 2. – С. 77–85.
4. Опарін В. Фінансові ресурси та суспільний капітал / В.Опарін // Вісник НБУ. – 2001. – № 7. – С. 26–28.
5. Ковалев В. В., Волкова О. Н. Анализ хозяйственной деятельности предприятия : Учебник. / В. В. Ковалев, О. Н. Волкова. – М. : ООО «ТК Велби», 2002. – 424 с.
6. Марченко А. А. Аналіз джерел формування фінансових ресурсів / А. А. Марченко // Фінанси України. – 2002. – №9. – С. 102–109.
7. Шевчук Н. Капітал підприємства: формування та ефективність функціонування / Н. Шевчук // Ринок цінних паперів України. – 2004. – № 5–6. – С. 39–43.
8. Заїка І. П. Управління фінансовими ресурсами сільськогосподарських підприємств : автореф. дис. на здобуття наук. ступеня канд. екон. наук: спец. 08.04.01 / І.П.Заїка. – Київ, 2001. – 22 с.

Рецензент – д. е. н., професор Гудзинський О. Д.

УДК 330.131.5:338.3:635

ПРО НАСЛІДКИ СКОРОЧЕННЯ ПЛОЩІ РІЛЛІ В УКРАЇНІ

Рощина Ю.В., к.е.н., доцент

Південна філія Національного університету біоресурсів і природокористування України «Кримський агротехнологічний університет»

Доведена неспроможність пропозиції про виведення з обороту ріллі України. Запропоновано використовувати штрафні санкції для примусового відновлення родючості землі. Запропонований показник природоємності.

Insolvency of suggestion is well-proven about leading out from the turn of plough-land of Ukraine. It is suggested to utilize Fine approvals for the forced renewal of fertility. The index of capacity of expense of resource of nature is offered.

Постановка проблеми. Оптимістичний прогноз зростання обсягів валової сільськогосподарської продукції в Україні до 2020 р. - 187,5 млрд. грн. (у 2009 р. – було 102,1 млрд. грн.), не може спиратися на те, що з 26,2 млн. га ріллі під посівами до 2020 р. повинно залишитися тільки 16 млн. га. Н.І. Палянічко пропонує вивести з сільськогосподарського обороту 10 млн. га ріллі, з якої 4 млн. га перетворити на лісові угіддя, а 6 млн. га – в пасовища під виглядом екологічної безпеки. Відомо, що до економічного реформування Україна використовувала в 1990 р. 32,4 млн. га ріллі. Чи не велике плановане Н.І. Палянічко скорочення ріллі в два рази?!

Цю необґрунтовану пропозицію Н.І. Палянічко робить тоді, коли в світі зростає дефіцит використовуваних земель. Так, С.В. Березюк і Ю.Б. Березюк пишуть, що із загальної світової площі (14 млрд. га) можливо використовувати тільки 1,5 млрд. га [3]. Ці автори продовжують, що безповоротні втрати земельної площі в світі складають 15 млн. га у рік. І далі стверджують, що земля буде одним з найбільш дефіцитних товарів. Однією з головних причин дефіциту ґрунту є безперервно зростаюча чисельність населення планети. Якщо в 1950 р.

один гектар ріллі годував 1,5 людини, то в 2000 р. – 4,2 особи, а до 2050 р. повинен годувати сім осіб [4].

Стаття Н.І. Полянiчко називається «Стійке землекористування, як основний критерій еколого-економічної оцінки використання земель сільськогосподарського призначення», але ніякого аналізу використання сільськогосподарських угідь автор не робить, а оперує показником коефіцієнта екологічної стабільності територій. Проте, територія областей України включає площі, зайняті містами, промисловістю, транспортом, промисловою та житлово-побутовою інфраструктурою, горами, лісами, водними ресурсами. Як же можна зробити висновок, спираючись на коефіцієнт екологічної безпеки території, про необхідність виведення їх із сільськогосподарського обороту 10 млн. га, залишається загадкою автора.

Постановка завдання. Метою статті є розробка пропозицій по збереженню площі сільськогосподарських угідь і родючості ґрунтів України, введення суворого державного екологічного контролю і примусового відновлення родючості ґрунтів власниками і користувачами землі.

Виклад основного матеріалу дослідження. Теоретичні основи економічної категорії землі як головного засобу виробництва в сільському господарстві, викладені в сотнях робіт, сформовані як категоріальні поняття і є аксіомними. Тим більше, дивним є те, що при перерахуванні особливостей землі як виробничого чинника, С.В. Березюк і Ю.Е. Березюк пишуть, що земля «не є результатом історичної діяльності праці людей, а продуктом природи» [3].

Але автори говорять не про планету земля, не про територію суші на планеті земля, стосовно яких дане авторами визначення правильне, а про сільськогосподарські угіддя, які, як це загальноприйнято, є продуктом людської праці. Далі, вказані автори перераховуючи властивості землі, не виділили таку важливу особливість землі, як здатність відновлювати свою родючість, якщо землю правильно використовувати. Дійсно, земля не зношується на відміну від інших засобів виробництва, а відновлює свою родючість, якщо функціонують правильні травопільні сівозміни, вносяться органічні добрива, органо-мінеральні компости і т. д. На жаль, новознайдені «власники землі» цього не роблять. С.В. Березюк і Ю.Е. Березюк не виділяють у сільськогосподарських угіддях такі властивості як здатність кожної ділянки мати споживну вартість і вартість, що дуже важливе, напередодні введення ринку землі.

Характеристика оброблюваної площі сільськогосподарських угідь України представлена в табл. 1.

Таблиця 1

Динаміка використання площ для обробки земель в Україні

Показники	Роки								
	1990	1995	2000	2005	2006	2007	2008	2009	2010
Посівна площа всіх культур, тис.га	32406	30963	27173	26044	25928	26060	27133	26990	26952
Площа садів, тис. га	851	794	425	299	281	271	267	260	255
Площа виноградників, тис. га	176	155	110	97	93	93	93	91	87
Використовувана площа, тис. га	33433	31912	27703	26440	26291	26424	27493	27341	27294

З табл. 1 видно, що до складу використовуваних земель для обробки включені всі посівні площі, а також площі, зайняті багаторічними насадженнями (плодові культури і виноградники).

За останні 20 років площа земель, що обробляються скоротилася на 6 млн. га.

Щоб уявити собі площу не використовуваної земельної площі, нагадаємо, що 6 млн. га – це вся посівна площа Великобританії, якість ґрунтів якої несумісна з поняттям українських чорноземних земель.

Землі, які вже виведені з обороту, не дають до державного бюджету ніяких поповнень і це нікого не хвилює, а Н.І. Палянічко пропонує вивести з обороту ще 10 млн. га і таким чином залишити в обороті половину тієї площі, яку країна мала до економічних реформ в 1990 р. Природно, цього робити не можна. Графічна інтерпретація скорочення посівних площ (рис. 1).

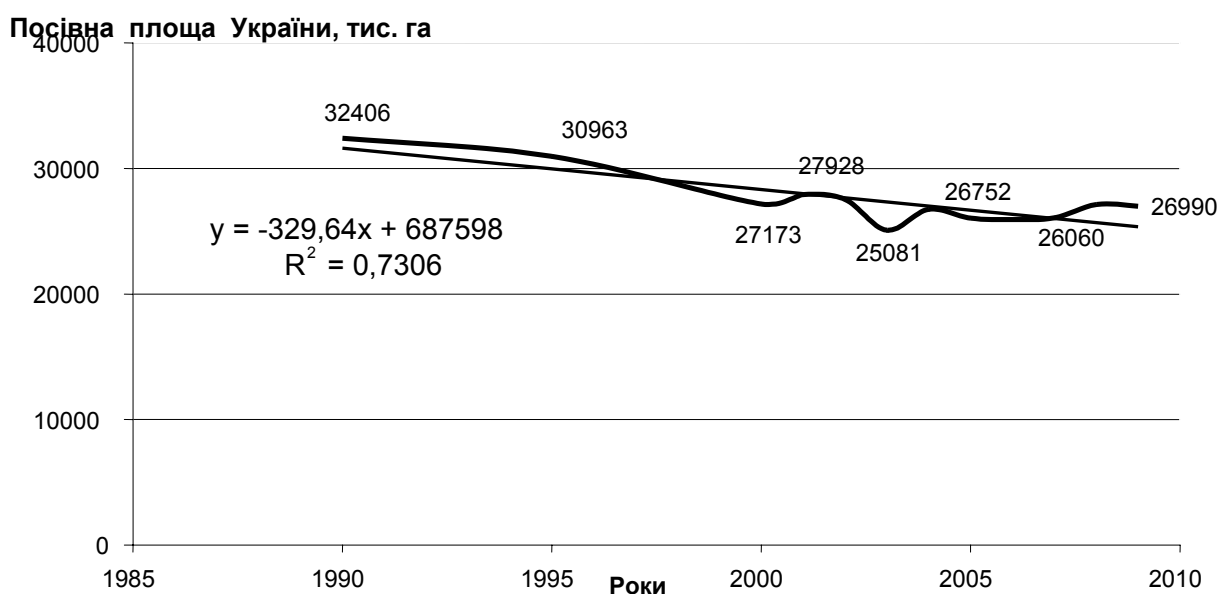


Рис. 1. Тенденція скорочення посівних площ в Україні, 1985-2010 рр.

З даних рис. 1 видно, що середньорічне скорочення посівних площ склало 329 тис. га. Тенденція скорочення продовжується.

На рис. 2 представлено тенденції скорочення площ багаторічних насаджень. Площі знаменитих українських садів і виноградників різко скорочуються. Залишилося всього 30% площ плодових насаджень рівня 1990 р. і половина площ, зайнятих виноградом.

Причини скорочення зрозумілі. Відвертість ринку привела до насичення його імпортними фруктами, з одного боку, і зниження життєвого рівня населення, з іншого боку, що і зумовило цей процес.

З даних рис. 2 видно, що ритм щорічного скорочення склав 34 тис. га плодових культур і 4 тис. га виноградників. Стихійне ритмічне скорочення використання сільськогосподарських угідь свідчить про зниження рівня державного контролю за використанням земельних ресурсів.

Статистики України констатують зменшення внесення доз органічних добрив в 8 разів. У статистичних збірниках на барвистих діаграмах показано монокультура пшениці, констатуючи порушення системи сівозмін.

Площі багаторічних насаджень,

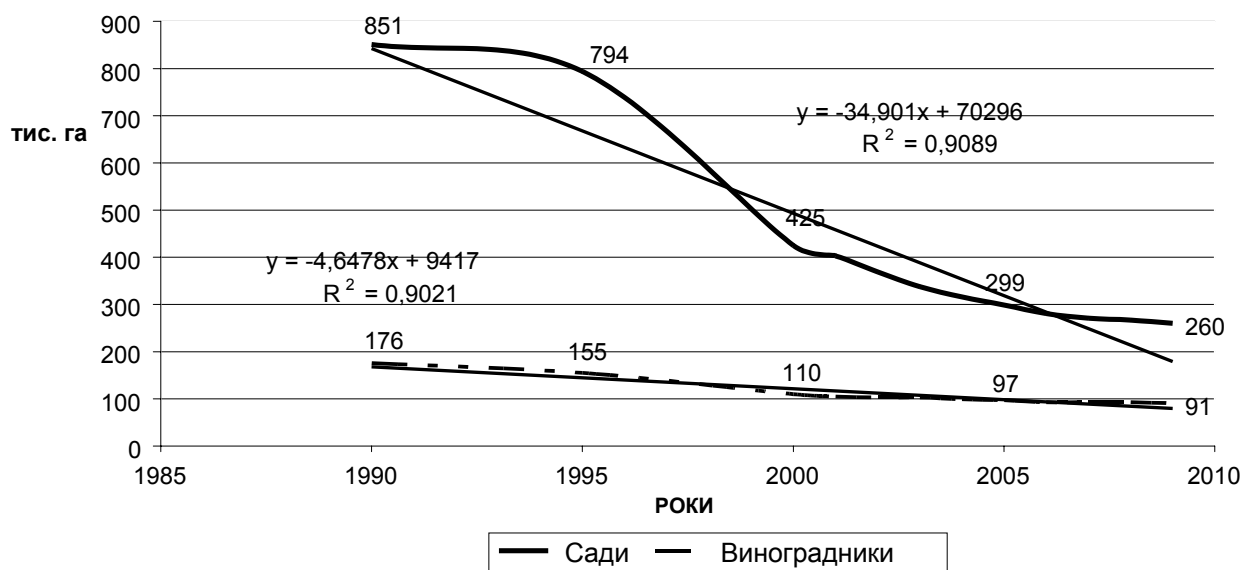


Рис. 2. Тенденції скорочення площ багаторічних насаджень і виноградників в Україні, 1985-2010 рр.

Це і цілком ясно, що аграрні підприємці висівають пшеницю по пшениці багато років. Де роль держави в регулюванні процесів відтворення родючості ґрунтів? Вона відсутня, відновлення родючості ґрунтів немає.

Земельні ресурси – національна цінність, тому до осіб, які порушують екологічні і агротехнічні вимоги повинні бути застосовані заходи державної дії. Треба не виводити з обороту землі, які через злочинне відношення до родючості ґрунтів, деградують, а примушувати землекористувачів (силою державної дії) відтворювати її.

Необхідно негайно введення штрафних санкцій, рівних нанесеному збитку ґрунту, збереження отриманих штрафних коштів на цільових рахунках землекористувачів – порушників у створюваному державному земельному банку, що дозволить направити ці кошти для обов'язкового, примусового усунення нанесеного екологічного збитку.

Підставою для пропозиції Н.І. Палянічко про вивід з сільськогосподарського обороту 10 млн. га земель є «коефіцієнт екологічної стабільності території» норматив залісненості, що містить в собі, 20 % території. Але автор механічно використовує цей норматив, не зважаючи на закономірне розміщення рослинного світу по території землі (тундра, тайга, лісостеп, степ, пустеля). Європейські країни знаходяться в зоні лісостепу. Степові простори властиві півдню України, Калмикії, Казахстану, Монголії і так далі. Результат утворення степів – закономірний розвиток природи.

Н.І. Палянічко забув, що не лісова флора, що створює підвищену кислотність ґрунтів, а багатовікова діяльність трав'яного покриву степів створила знамениті чорноземи. Тому, посадка лісу на ріллі в умовах українського степу з метою створення нормативу 20 % заліснення – нонсенс.

Взагалі, в статті Н.І. Палянічко, немає доказу необхідності заліснення ріллі, немає доказів того, що це крок до стійкого сільськогосподарського землекористування. Приведені для цієї мети кореляційні розрахунки несерйоз-

ні, наївні. Він показує коефіцієнт екологічної стабільності території рівний 0,4, який є властивим ряду областей, котрі мають найнижчий рівень виходу валової продукції 140 тис. грн. на одиницю землі і, одночасно, цей коефіцієнт 0,4 відповідає іншим областям з найбільш високим рівнем виходу продукції більше 400 тис. грн. Це означає, що ніякого кореляційного зв'язку між цими показниками немає.

На рисунку 2, вказаної статті, наприклад, дана еколого-агротехнічна оцінка без урахування кліматичних особливостей областей, а це спотворює реальну картину еколого-економічної оцінки стану областей. Наприклад, бонітет АР Крим у автора рівний 57 балів (це при вмісті гумусу в ґрунті 2,5 % і гідротермічний коефіцієнт 0,189). Цей бал значно вищий, ніж бонітет ґрунтів в Дніпропетровській, Запорізькій, Донецькій області, у яких відповідно відсоток гумусу 3,6 %; 2,8 %; 5 %, а гідротермічний коефіцієнт - 0,275; 0,251; 0,283. Тобто, реально показник АР Крим не може бути вищим за дані області по бонітету родючості, а набагато нижчим, оскільки Крим знаходиться в зоні критичного землеробства, і якби не був використаний потенціал 300 тис. га зрошуваних земель Північно-кримського каналу, то відразу стало б видно яка низька реальна врожайність сільськогосподарських культур на території Криму, що відображає родючість ґрунтів.

Реальну картину ґрунтово-кліматичних особливостей вказаних областей представимо в табл. 2.

Таблиця 2

Урожайність зернових культур, родючість ґрунту і кліматичні особливості окремих областей України

№	Адміністративний регіон – області	Грошова оцінка, грн./га	Врожайність зернових, ц/га	Вміст гумусу, %	Середня температура за вегетаційний період, °С	Середньорічна кількість опадів, мм	Гідротермічний коефіцієнт
1	АР Крим	11943	21,2	2,5	17,9	340	0,189
7	Донецька	9405	24,7	5,0	16,9	478	0,283
10	Запорізька	9128	23,5	3,8	17,6	443	0,251
12	Дніпропетровська	8662	28,5	3,6	17,3	477	0,275

З табл. 2 видно, що ставити АР Крим на перше місце за ознакою еколого-агрохімічної оцінки – глибока помилка. Оскільки в АР Крим низька середня врожайність зернових культур, низький рівень вмісту гумусу і катастрофічний дефіцит споживання води рослинами.

Таким чином, доведено, що прийнятий показник еколого-економічної оцінки використання земель сільськогосподарського призначення не слід вважати за правильний, а зроблені пропозиції про виведення з обороту 10 млн. га. земель під виглядом поліпшення екологічного стану України - серйозна помилка. Одним з нових завдань економіки аграрного природокористування є забезпечення стійкого еколого-економічного розвитку виробництва і переробки сільськогосподарської продукції. Стійкий розвиток означає збалансоване функціонування трьох складових: якості навколишнього середовища, якості життя і економічного розвитку, тому критеріями стійкого розви-

тку будуть комплексні показники, що відображають розвиток країни в цих трьох напрямках.

Важливими показниками, що характеризують стійкий економічний розвиток сільського господарства є природоємність економіки країни і регіонів, ресурсовіддача, тобто отримання валової продукції на витрачені природні ресурси (землеємність). Проведемо розрахунки цих показників в табл. 3.

Таблиця 3

Характеристика використання земельних ресурсів по регіонах України за період 2002-2008 рр. (в середньому за рік)

	Валова продукція сільського господарства у фактичних цінах, млн. грн.	Використована площа сільськогосподарських угідь, млн. га	Ресурсовіддача (вихід валової продукції сільського господарства), грн./га	Землеємність на 1000 грн. валової продукції сільського господарства	Фактична грошова оцінка земельних угідь млрд., грн.	Природоємність як вартість землі на вартість валової продукції
Алгоритм розрахунку	ВП	S	ВП/S	S/ВП	ФГОЗ	ФГОЗ/ВП
Україна	109985,4	37,35	2944,64	0,342	377,27	3,43
АР Крим	4098,3	1,20	3412,41	0,292	8,8	2,15
Вінницька	6315,2	2,21	2853,81	0,349	16,67	2,64
Волинська	3272,4	0,98	3324,93	0,299	5,87	1,79
Дніпропетровська	6283,3	2,23	2811,95	0,323	34,15	5,43
Донецька	5561,3	1,80	3093,74	0,323	9,71	1,74
Житомирська	3681,3	1,27	2892,97	0,345	2,67	0,725
Закарпатська	2510,8	0,54	4684,33	0,215	1,63	0,64
Запорізька	3820,6	1,89	2023,73	0,494	18,64	4,88
Івано-Франківська	2904,3	0,76	3829,51	0,262	4,5	1,55
Київська	7830,3	1,56	5034,92	0,199	22,81	2,91
Кіровоградська	3752,3	1,88	1996,65	0,501	23,9	3,36
Луганська	3330,1	1,24	2690,34	0,372	13,88	4,17
Львівська	5272,4	1,17	4503,25	0,222	24,64	4,67
Миколаївська	2724,9	1,64	1665,99	0,602	14,25	5,24
Одеська	3977,0	2,26	1762,07	0,744	16,76	4,21
Полтавська	6370,5	2,28	2799,73	0,358	25,72	4,04
Рівненська	3441,0	0,94	3668,83	0,273	7,37	2,14
Сумська	3828,2	1,33	2884,64	0,347	5,18	1,35
Тернопільська	3733,8	1,15	3234,97	0,308	13,68	3,66
Харківська	6420,4	2,01	3196,61	0,313	19,95	3,11
Херсонська	3481,2	1,68	2068,57	0,483	12,54	3,6
Хмельницька	4721,0	1,54	3072,37	0,326	11,57	2,45
Черкаська	5647,7	1,68	3369,95	0,297	20,7	3,66
Чернівецька	2425,6	0,58	4216,24	0,239	2,73	1,13
Чернігівська	4581,5	1,56	2943,46	0,340	14,44	3,15

Природоємність (ПЕ) економіки аграрного природокористування в загальному вигляді розраховується по формулі: $ПЕ = Зр/вп$ де ПЕ – коефіцієнт

природоємності; ЗР- витрати використаних природних ресурсів (земельних), тому цей показник точніше назвати землеємність продукції; ВП – валовий продукт сільського господарства.

Показник природної ресурсовіддачі (РО) визначається як зворотне співвідношення: $PO = VP / ZP$,

де S – земельна площа, займана тим або іншим виробничо-господарським комплексом (в даному випадку областю).

Витрати природних ресурсів на одиницю продукції (ресурсоємність) також як і землеємність окремих сільськогосподарських культур (зернових, технічних культур, овочів і картоплі) повинні використовуватися як важливі показники визначення економіко-екологічної стійкості.

Як це видно з табл. 3, області України значно відрізняються розмірами використання сільськогосподарських угідь, об'ємом виробленої валової сільськогосподарської продукції (вся продукція рослинництва і тваринництва у фактичних цінах реалізації за 2002-2008 рр. Аналіз показника ресурсовіддачі, тобто виходу валової продукції на одиницю використовуваної площі землі виявила групу областей, які мають високі показники (Київська, Львівська, Запорізька області) і низькі показники (Миколаївська, Одеська області).

Ресурсоємність (землеємність) відобразила скільки витрачається землі на виробництво 1000 грн. валової продукції. Так, наприклад, щоб виробити валової сільськогосподарської продукції з 1 га (1000 грн.) потрібно в Київській області 199 га (тобто 20 соток), Закарпатській – 0,215 га, Львівській – 0,222 га, Черкаській області – 0,239 га. Проте, щоб виробити на 1000 грн. продукції в Одеській області потрібна площа 0,744 га, Миколаївській області – 0,602 га, в Херсонській області – 0,483 га. Зрозуміло, що це певною мірою визначається структурою вироблюваної продукції, яка відрізняється різною землеємністю.

Значно відрізняється фактична грошова оцінка землі в областях України. Під фактичною грошовою оцінкою землі розуміється капіталізована сумарна рента (диференціальна і абсолютна), розрахована, виходячи з фактичної вартості виробленої продукції, фактичних витрат на її виробництво за умови, що коефіцієнт нормативної рентабельності складе 30 % від фактичного рівня рентабельності реалізованої продукції.

Фактична грошова оцінка землі областей відобразила здатність селян виробити і продати продукцію рослинництва і тваринництва по цінах реалізації, що склалися. У ряді областей фактична середня багаторічна грошова оцінка землі є досить високою. Так, у Львівській області 1 га оцінювався у 21,0 тис. грн., Київській – 14,6 тис. грн., Дніпропетровській 15,3 тис. грн. Проте, фактична грошова оцінка землі у ряді областей виявилася низькою. Так, в Сумській області 1 га землі оцінювався 3,9 тис. грн, Закарпатській області – 3,4 тис. грн, Житомирській – 2,7 тис. грн.

Запропонований показник природоємності є величиною витрат вартості природного ресурсу (грошової оцінки землі) на вартість виробленої валової продукції. Приймаючи за середню оцінку по Україні – 3,43 грн., грошової оцінки землі на одну грн. валової продукції, відзначимо, що в Дніпропетровській області цей показник був – 5,48 грн., Миколаївській області – 5,24 грн., Запорізькій області – 4,58 грн. Це означає, що витрачалося більше природно-

го ресурсу, ніж в середньому по Україні.

Проте у ряді областей показник природоємності виявився нижчим. Так на одну гривню валової продукції було витрачено в Рівненській області – 2,14 грн., грошової оцінки землі, в Сумській області – 1,35 грн., Житомирській області – 0,725 грн., Закарпатській області – 0,48 грн. Це дуже економні витрати.

На підставі даних табл. 2 розраховано рівняння множинної регресії, яке відобразило характер використання землі:

$$Y = -1,02298 X_1 + 4,775103 X_2 + 0,15860 X_3 + 0,494309 \text{ при } R=0,75,$$

де Y – коефіцієнт природоємності, X_1 – площа сільськогосподарських угідь областей, млн. грн.; X_2 – землеємність валової продукції (витрати землі в га на 1000 грн. валової сільськогосподарської продукції); X_3 – сумарна грошова оцінка землі областей, млрд. грн.

З рівняння можна зробити наступний висновок, що збільшення на один мільйон га площі сільськогосподарських угідь в Україні сприяє зниженню на 1,02 показника природоємності, що позитивно для екологічної безпеки, що зростання на одну одиницю показника землеємності продукції збільшує на 4,77 коефіцієнт природоємності, тобто витрати природного ресурсу зростають на 4,77 грн. на одну гривню продукції. І, нарешті, зростання грошової оцінки землі області на один млрд. грн. призводить до зростання витрат земельних ресурсів у вартісній оцінці на 0,1586 одиниць при виробництві валової продукції.

Стійкий економічний розвиток сільського господарства України повинен супроводжуватися раціональними витратами природних ресурсів і, перш за все, земельних ресурсів. Парний кореляційний аналіз взаємозв'язку між розмірами площ сільськогосподарських угідь і коефіцієнтом природоємності не підтверджений достатнім коефіцієнтом кореляції, чим більша площа сільськогосподарських угідь, тим більші витрати земельних ресурсів на виробництво валової продукції (рис. 3).

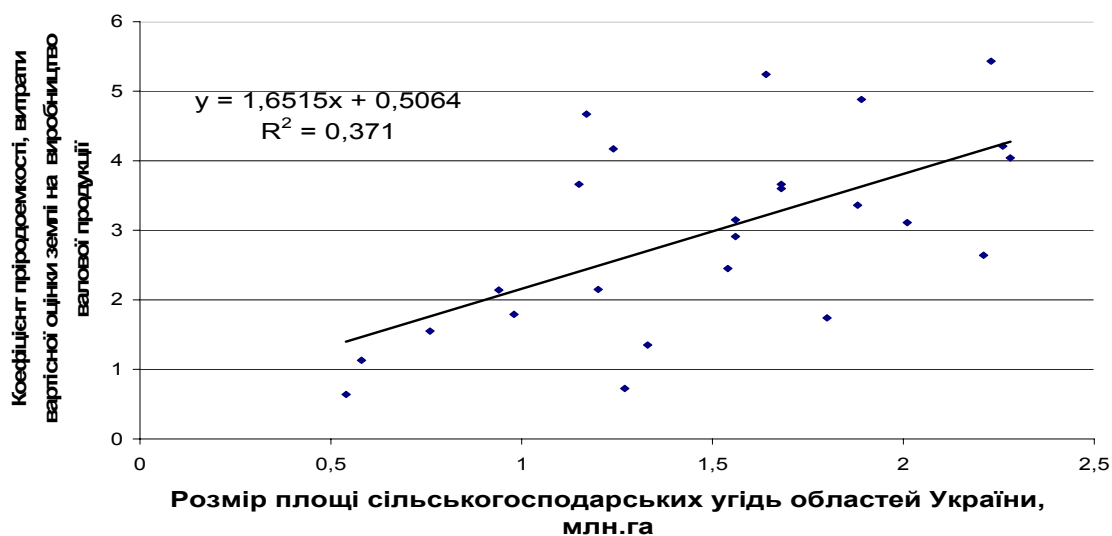


Рис. 3. Взаємозв'язок між розмірами площ сільськогосподарських угідь і коефіцієнтом природоємності, що відображає витрати вартості земельних ресурсів на виробництво валової продукції

І все ж таки, з рис. 3 видно, що найдбайливіше до використання землі відносяться області, які мають невеликі площі сільськогосподарських угідь. Розглянемо вплив сумарної вартості земельних угідь областей на коефіцієнт природоємності (рис. 4).

Природоємність, витрати вартості земельних ресурсів на валову продукцію

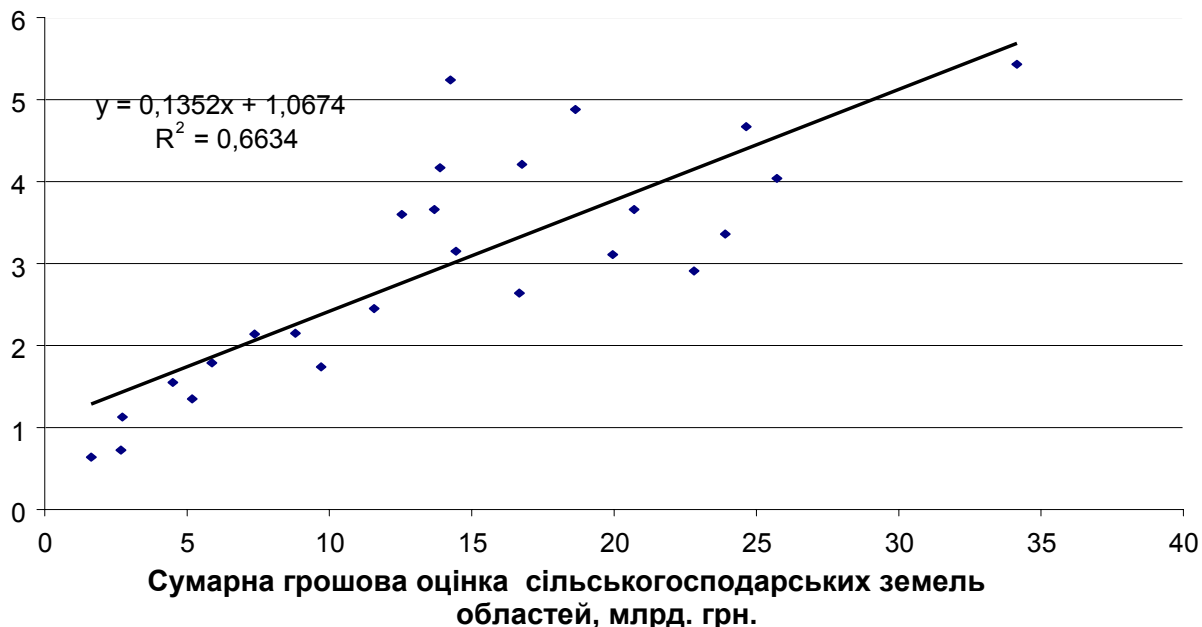


Рис. 4. Взаємозв'язок між сумарною фактичною грошовою оцінкою областей і коефіцієнтом природоємності, що відображає витрати вартості земельних ресурсів на виробництво валової сільськогосподарської продукції

З рис. 4 видно підтвердження того, що первинне уявлення про те, що області, які концентрують велику сумарну вартість земельних ресурсів витрачають їх значно більше на одиницю виробленої продукції, що визначається структурою вирощування сільськогосподарських культур. Підвищення на 1 млрд. грн. сумарної грошової оцінки земельних ресурсів по областях підвищує коефіцієнт витрат земельних ресурсів на виробництво валової продукції на 0,135.

Показник природоємності розкриває співвідношення між витратами земельних ресурсів на виробництво валової продукції, але не відображає того, які це землі. Дійсно, використані сільськогосподарські землі не однорідні за якістю. Відомо, що, 12,6 млн. га оброблюваних земель піддаються ерозії, з них 10,7 млн. га земель, що закисляються, потребують вапнування, 5 млн. га солончаки і засолені землі потребують гіпсування. Але ці землі при здійсненні сукупності процесів догляду за ґрунтом, відновлюють свою родючість. Явища екологічної деградації ґрунтів зникають. Основна причина недостатнього догляду за землею є відсутність реального господаря землі, який з'явиться тільки тоді, коли буде скасований мораторій на купівлю-продаж землі.

У економічній літературі піднімається роль холдингів, як перспективної форми використання земель. Нами проаналізовані деякі з них і зроблено висновок, що агрохолдинги не прагнуть до ефективного використання землі.

Сьогодні 25 найбільших аграрних холдингів України володіють приблизно 3 млн. га землі. Тому можна говорити про те, що 25 компаніями контролюється 10 % оброблюваних угідь країни. Ці компанії узяли курс на «оптимізацію», відмовитися від непродуктивних і віддалених (від елеваторів, центрів обслуговування) земель, понизити витрати. Так, наприклад, в кінці минулого року «Лендком» (належить Landkom International, власниками якої, у свою чергу, є Річард Спінкс, Гленн Темпані і Конрад Новіки) контролював більше 100 тис. га (з них обробляється близько 30 %). На сьогоднішній день компанія управляє 70 тис. га (з них під посівами цього року було 32 тис. га). В управлінні у «Західній компанії «Дакор» на початок року було 122 тис. га угідь і у «Ленд Весту» – близько 80 тис. га. Від оренди частини угідь (неефективних земель) було вирішено відмовитися. На сьогоднішній день «Дакор» і «Ленд Вест» разом мають 212 тис. га, з них використовують близько 163 тис. га.

Отже, агрохолдинги теж прагнуть зірвати прибуток, а не орієнтуються на повне, ефективне використання землі. Серйозних економічних досліджень про стан економіки сільськогосподарських підприємств, які входять до складу холдингів, елеваторів, мукомельних і хлібобулочних підприємств немає.

Негативні сторони цієї форми інтеграції: по-перше, холдинги не є власниками землі і ніколи ними не будуть, а, отже, їхнє відношення до збереження родючості ґрунтів, до раціонального використання землі байдуже (вже зараз від 15 до 30 % площ, що орендуються, не використовуються); по-друге, холдинги включають як свою активну частину систему посередників, а це означає, що між сільськогосподарськими підприємствами і переробною промисловістю не буде прямих зв'язків, що негативно позначиться на розподілі валової доданої вартості і понизить економічні результати як сільськогосподарських підприємств, так і переробних галузей; по-третє, в цій формі об'єднання дуже ускладнені взаємини з бюджетом і їх діяльність складно контролювати.

Нам здається, що кластерна форма інтеграції виробників зерна і іншої сільськогосподарської продукції, її переробників і виробників хлібобулочної продукції перспективніша для цілей підвищення економічної ефективності і екологічної безпеки, оскільки вона включає і державні установи, наукові організації і навчальні заклади.

Висновки. Пропозиція з виведення з сільськогосподарського обороту 10 млн. га ріллі є грубою помилкою і не відповідає критерію екологічної безпеки територій і стійкому розвитку сільського господарства та аграрного природокористування.

Державні органи охорони родючості ґрунтів України зобов'язані негайно ввести систему штрафних санкцій підприємців, які систематично не вносять органічні добрива, не використовують травопільні сівозміни, не проводять вапнування кислих ґрунтів, гіпсування засоленних ґрунтів, недбайливо відносяться до меліоративних систем, що знаходяться на оброблених ними землях. Штрафні кошти повинні накопичуватися на рахунках порушників і використовуватися цілеспрямовано тільки для відновлення родючості ґрунтів.

Важливим показником екологічно стійкого сільськогосподарського виробництва є показник природоємності, тобто відношення величини фактич-

ної грошової оцінки землі, що характеризує використований ресурс природи, до валової продукції сільського господарства.

Тільки після відміни мораторію на купівлю-продаж земельної власності сформується реальний її власник, який належним чином буде відноситись до землі - матері всіх багатств. Агрохолдинги не перспективна форма інтеграції в сільському господарстві, оскільки не є власниками землі і намагаються вижати з певної її частини доходи, не піклуючись про відновлення родючості ґрунтів.

Література:

1. Месель-Веселяк В.Я. Економічна передумови забезпечення розширеного відтворення сільськогосподарського виробництва в Україні /В.Я. Месель-Веселяк //Економіка АПК – 2011 – №3 – С. 9 – 16

2. Паляничко Н.І. Стале землекористування як головний критерій еколого-економічної оцінки використання земель сільськогосподарського призначення /Н.І. Паляничко //Економіка АПК – 2011 – №2 – С. 18–22 .

3. Березюк С.В. Сучасні проблеми землекористування в сільському господарстві /С.В.Березюк, Ю.Б. Березюк //Економіка АПК – 2011 – №5 – С.47–53.

4. Наші ґрунти під загрозою й охороною //Пропозиція. – 2010 – №10 – С. 38–43.

Рецензент – д.е.н., професор Макаренко П.М.

УДК 620.92

ЕКОНОМІЧНА ЕФЕКТИВНІСТЬ ВИРОБНИЦТВА СОНЯШНИКУ В УКРАЇНІ

Рунчева А.С., асистент

Бердянський університет менеджменту і бізнесу

У статті надано аналіз основних показників вирощування олійних культур в Україні та в Запорізькій області зокрема, а також обґрунтовано економічну ефективність виробництва соняшнику.

In this paper an analysis of key indicators of growing oilseeds in Ukraine and Zaporizhia region in particular, and reasonably cost-effectiveness sunflower production.

Постановка проблеми. Проблема полягає у наданні економічної ефективності та тенденцій виробництва соняшнику в Україні, зокрема у поглибленому висвітленні основних показників вирощування олійних культур у Запорізькій області.

Аналіз останніх досліджень та публікацій. Теоретичні та практичні питання формування і ефективного функціонування ринку агропромислового комплексу є предметом наукових досліджень вітчизняних вчених: В.Я. Амбросова, В.Г. Андрійчука, В.І. Бойка, В.Г. В'юна, П.І. Гайдуцького, О.Д. Гудзинського, О.Ю. Єрмакова, О.В. Крисального, С.М. Кваши, В.В. Лазні, Л.О. Мармуль, П.М. Макаренка, В.Д. Пантелєєва, П.Т. Саблука, В.І. Топіхи, І.Н. Топіхи, О.М. Шпичака, І.І. Червена, В.В. Юрчишина, В.М. Яценка та ін. Але не зважаючи на велику кількість досліджень і численні публікації питання функціонування ринку насіння соняшника та продуктів його переробки вимагають більш глибокого дослідження. До основних з них відносяться обґрунтування соціально-економічних засад, підвищення урожайності і якості насіння, дотримання сівозмін, скорочення втрат соняшнику на стадіях збирання та переробки, експорту насіння, попиту на продукцію.