

ВИКОРИСТАННЯ ХВОЙНОГО БОРОШНА ЯК ВІТАМІННОЇ ДОБАВКИ В ЗИМОВИХ РАЦІОНАХ МОЛОЧНИХ КОРІВ

Юрченко Ю.А., магістр 2 курсу *

*Науковий керівник: кандидат с.-г. наук, доцент В.Ф. Вацький

Велике значення для отримання високої молочної продуктивності тварин має повноцінність раціонів годівлі дійного стада, особливо у зимовий період, коли в раціонах недостатньо кормів з високим вмістом вітамінів та мінеральних речовин. Одним із методів підвищення вмісту в раціонах вітамінів та мікро- і макроелементів є використання хвойного борошна, а також хвойного настою.

Встановлено, що препарати із хвої володіють не тільки профілактичними, але і лікувальними властивостями, і сприяють підвищенню життєздатності молодняка, надоїв корів, приросту живої маси при відгодівлі.[1,2,3].

Хвою можна використовувати у вигляді настоїв. З цією метою подрібнені гілочки сосни або ялини кладуть у дерев'яну бочку, ущільнюють і заливають гарячою водою (70-80°C) з розрахунку 9 л на 1 кг хвої. Бочку накривають мішковиною, ставлять у тепле місце і настоюють 5-6 годин. Після цього обов'язково видаляють верхній смолистий шар рідини, що утворився на поверхні. Телятам, ягнятам та лошатам у віці до одного місяця дають 5 - 10 мл настою, у місячному віці телятам - 100 мл, поросяткам - 40 мл., телятам до двохмісячного віку - 200-300 мл, поросяткам - 100-200 мл. Поросяткам хвойний настій дають один раз на добу, а телятам - двічі.

Свіжу подрібнену хвою потрібно згодувувати невдовзі після приготування, оскільки в ній швидко розкладається вітамін С. Каротин і вітамін С зберігаються краще в хвої, якщо заготовлені гілочки її тримати в снігу або в холодному приміщенні. Свиням і птиці хвою дають у подрібненому вигляді, а курчатам - просіяну через сито.

Для приготування хвойного борошна заготовлену сировину слід посушити при температурі 40-50°C, гілочки відокремити потім, розмолоти за допомогою РСС-6 або іншого подрібнювача. Норми згодувування хвойного борошна тваринам наведені в таблиці 1

Таблиця 1

Норми свіжої хвої на 1 голову на добу

Види тварин	Свіжа хвоя, г
ВРХ і свині	1-1,5 на 1 кг ж. м.
Вівці, кози	80-100
Кролі	30-40
Кури	5-7
Качки, індики	10-15
Гуси	30

З метою вивчення впливу добавок хвойного борошна у раціони корів на молочну продуктивність корів у зимовий період утримання, нами сформовано дві групи корів (контрольну і дослідну) по 25 голів у кожній. Обліковий період тривав 20 днів.

До звичайних зимових раціонів молочних корів, розрахованих на одержання 12-13 кг молока за добу, не балансованих за мікроелементами та вітамінами, вводили додатково 750г хвойного борошна на одну голову на добу. Результати проведеного дослідження наведені у таблиці 2.

Таблиця 2

Продуктивність корів дослідної і контрольної груп під час досліду з використання хвойного борошна

Контрольна група (n=25)			Дослідна група (n=25)		
Інвентарний номер тварини	Удій за період, кг	% жиру	Інвентарний номер тварини	Удій за період, кг	% жиру
1	2	3	4	5	6
155	243	3,84	157	278	3,89
159	241	3,87	161	263	3,87
167	245	3,79	169	279	3,99
201	255	4,00	203	282	4,12
205	252	3,98	207	286	3,77
229	213	3,76	231	264	3,69
241	209	3,80	243	277	3,71
257	268	3,81	259	291	3,92
263	261	3,82	261	272	3,76
265	257	3,79	267	296	4,05
277	239	3,95	279	302	3,82
283	258	3,788	281	285	3,98
285	287	3,86	287	277	4,03
291	237	3,81	293	288	3,69
299	232	3,70	301	293	3,75
309	245	3,65	303	279	3,97
311	244	3,68	313	274	4,02
315	251	3,74	317	299	4,09
325	256	3,75	319	304	3,68
321	263	3,90	323	301	3,77
327	240	3,98	329	287	3,83
329	264	3,93	331	269	3,81
343	259	4,01	345	271	3,72
349	237	4,12	351	283	3,87
357	239	3,77	359	297	3,91
Всього надоено за період	6195	3,845**	-	7097	3,869**
На одну корову за період	247,8±3,31	3,845	-	283,9±2,37	3,869
В середньому від однієї корови за добу	12,39±0,17	3,845	-	14,19±0,12	3,869

* процент жиру визначався 1 раз на тиждень.

**середній процент за період по групі тварин.

Як свідчать дані таблиці, різниця між надоями корів дослідної і контрольної групи за період дослідження складає 902 кг, у розрахунку на одну

корову за період – 36,1 кг. У розрахунку на одну корову на добу збільшення надою склало 1,8 кг (14,19 – 12,39= 1,8 кг). Усі наведені дані статистично достовірні ($P>0,999$).

Жирність молока практично не змінилася, різниця становить + 0,024% ($P<0,95$).

Графічне зображення одержаних даних дає наглядне підтвердження позитивного впливу добавок хвойного борошна у зимові раціони дійних корів.

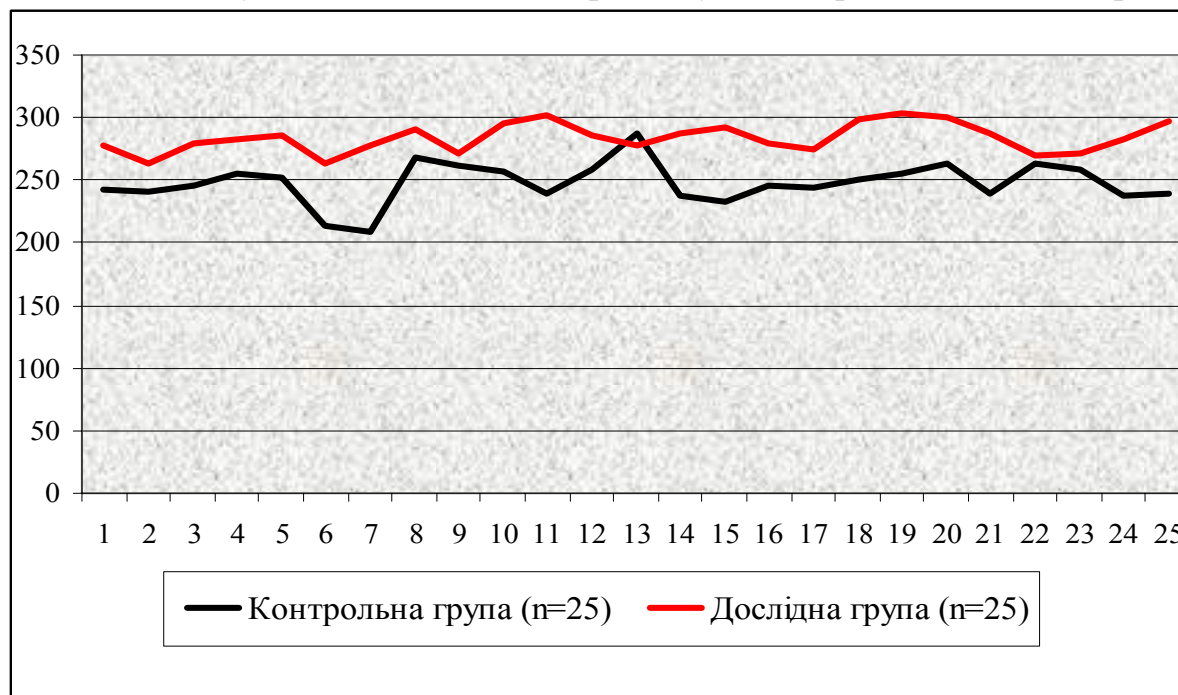


Рис. 1. Графік удою корів дослідної і контрольної груп під час досліду.

Список використаної літератури

1. Іванченко М. М., Рубан Ю. Д. Годівля та утримання високопродуктивних корів. — К.: Урожай, 1991. — 80с.
2. Смольков В. Витаминные подкормки из хвои // Ветеринария, 1982 — №4 с.72
3. Шундулаев Р. Влияние минеральных веществ и отдельных микроэлементов на жизнедеятельность организма животных. // Животноводство России, 2004 — №11, с 25 — 31.

ЕКОНОМІЧНА РАДА ПОЛТАВСЬКОГО ГУБЕРНСЬКОГО ЗЕМСТВА

Яблонько О., студентка I курсу факультету обліку та фінансів*

**Науковий керівник: кандидат історичних наук, ст. викладач
кафедри українознавства С.В. Макарець.*

Виникнення земських установ та їх діяльність стали результатом втілення у життя земської реформи. В основному земства мали опікуватися соціальною сферою життя. Проте на прикладі Полтавського губерньського земства можна прослідкувати їх внесок у розвиток економіки краю. Органом, який займався вирішенням економічних питань, стала Економічна рада Пол-